

## ZAVARUJMO SE PRED SEVANJEM BAZNIH POSTAJ IN DRUGIM SEVANJEM

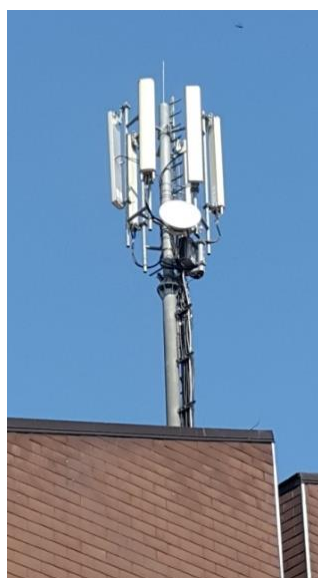
*Ljudi lahko zavarujemo pred škodljivimi vplivi visokofrekvenčnega sevanja baznih postaj, ne da bi pri tem zmanjšali kakovost signala. V ta namen lahko uporabimo starodavno tehnologijo starovercev iz Posočja ali novejše znanje izdelave regulatorjev biopolja. V obeh primerih se to zgodi z uravnavanjem ravnotežja med svetovi.*

Julija 2015 sem v reviji *Aura* objavil članek o visokofrekvenčnem elektromagnetnem sevanju, ki je škodljivo, ker povečuje entropijo (neurejenost) v prostoru in tako ogroža človekovo zdravje.

[http://www.radiestezija-sturm.si/pdf/GOSTOTA\\_ELEKTRICNEGA\\_POLJA\\_KI\\_OGROZA\\_ZIVLJENJE.pdf](http://www.radiestezija-sturm.si/pdf/GOSTOTA_ELEKTRICNEGA_POLJA_KI_OGROZA_ZIVLJENJE.pdf)

Tedaj sem pisal predvsem o skalarnem valovanju, ki se pojavi ob vsakem elektromagnetnem sevanju. Skalarno valovanje je še škodlivejše od osnovnega elektromagnetnega sevanja, ker se širi v prostor daleč od izvira sevanja. Ne da se ga meriti z osciloskopom, ker je to energija, ki se širi v druge prostorske dimenzije, tja, kamor segajo naša bioenergijska telesa, ki jih imenujemo avra. Danes že znamo izdelati zaščito pred tem skalarnim valovanjem.

Od tistega časa se ni zgodilo še nič, kar bi zmanjšalo obsevanje ljudi. Telekomunikacijska podjetja so postavila visokofrekvenčne oddajnike po vseh večjih krajih v Sloveniji. Začeli so jih postavljati tudi na deželi. Regijski zavodi za zdravstveno varstvo še vedno ne objavljajo statističnih podatkov o zdravju prebivalstva, tako da naših sumov o škodljivosti te tehnologije na človekovo zdravje ne moremo niti potrditi niti zanikati. Na voljo imamo le ocene, ki izhajajo iz podatkov lastnih radiestezijskih meritev na terenu. Na sliki 1 je prikazana bazna postaja z visokofrekvenčnimi antenami.



*Slika 1: Bazna postaja z visokofrekvenčnimi antenami.*

V tem članku bom bolj preprosto pisal o elektromagnetnem sevanju, ki je merljivo z osciloskopom in je nosilni signal za televizijo in UMTS mobilno telefonijo za naše »pametne

telefone«. Ali so v naših mestih morda premočni že osnovni signali visokofrekvenčnih oddajnikov? Kako jih meriti, čeprav nimamo osciloskopa? Kakšne so možnosti, da se pred njihovim sevanjem obvarujejo ljudje?

O elektromagnetnem sevanju in o varstvu pred njim so razmišljali že številni strokovnjaki tehnične stroke. Nekaj več o tem lahko preberemo na spletu, v knjigi Dominika F. Rolle *Električni smog*. <https://drive.google.com/open?id=0B5b6Rt4KApXkOVRJSHEwV180eTQ>

Visokofrekvenčni oddajniki povečujejo entropijo (neurejenost) v prostoru in v njegovem biopolju. Vsako povečevanje entropije pa ljudem škoduje, vendar po podatkih, ki jih je objavil INIS, državni Inštitut za neionizirno sevanje, sevanje baznih postaj ni škodljivo, saj ima moč le 100 W in upada s kvadratom razdalje. INIS je objavil tudi mejne vrednosti električne poljske jakosti, ki naj bi bile varne za ljudi. Podatki so skladni z uredbo o elektromagnetnem sevanju v naravnem in življenjskem okolju (Ul. RS 70/96).

Je morda kdo od bralcev že kdaj slišal novico, da so naši zdravniki sami ali v sodelovanju s kakšnim inštitutom raziskovali škodljive vplive visokofrekvenčnih sevanj? Od kod potem podatki o mejnih vrednostih? Če te niso določene na podlagi naših medicinskih raziskav, ali so morda povzete iz tujih virov ali celo določene kar komercialno? Lahko predvidevamo, da je vsaka bazna postaja postavljena v skladu z uredbo, čeprav državljani tega ne moremo preveriti, saj so kakovostni osciloskopi zelo dragi. Vendar se po mestih kar množijo bazne postaje različnih ponudnikov, saj hoče vsak imeti svojo infrastrukturo.

Ali je kdo preverjal ali raziskoval, kaj se dogaja, če je v mestu več baznih postaj z visokofrekvenčnimi antenami? Inženirji vedo, da se signali odbijajo od zgradb in da prihaja do interference, vendar ali je to znanje dovolj? Bi morali upoštevati še kakšne druge zakonitosti? Ali vemo, kakšne spremembe nastanejo v naravi, če vanjo postavimo močne energijske vire? Kakšne medsebojne interakcije se pojavijo? O tem v nadaljevanju.

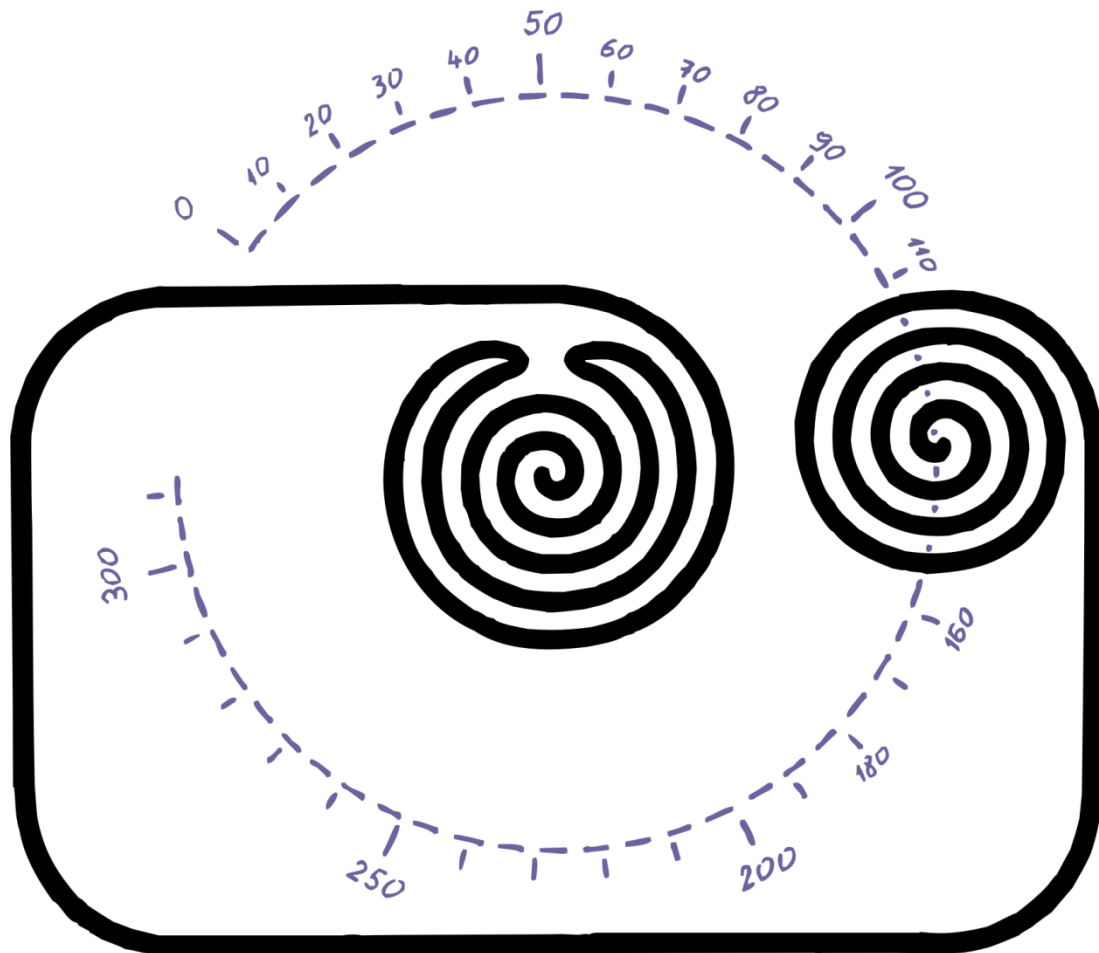
### **Merjenje škodljivosti z radiestezijsko metodo**

Na posamezno lokacijo lahko deluje celoten spekter elektromagnetnega sevanja, ki ga delimo na visokofrekvenčno, nizkofrekvenčno in elektromagnetno sevanje Zemlje. Dober in zelo drag osciloskop pa lahko meri samo vsako frekvenco posebej. S tem ni nič narobe, saj je narejen za merjenje v elektrotehniko, kjer takšno merjenje povsem zadostuje, vendar pa ne meri obremenitev, ki so jim izpostavljeni ljudje. Na ljudi vedno učinkuje vse sevanje hkrati.

Fizikalne naprave, ki bi merila vse sevanje hkrati, še ni naredil nihče, vendar to še ne pomeni, da morebitnih škodljivih učinkov različnega elektromagnetnega sevanja ne moremo meriti. Lahko bi poskusili s posrednimi metodami, s takimi, ki pokažejo posledice na človeku, če je izpostavljen elektromagnetnemu sevanju. Ena od naprav, ki to lahko meri, je kamera GDV, ki deluje na principu Kirlianove fotografije. Druga metoda je merjenje na akupunkturni točki za geopatije. Lahko se merijo tudi fiziološki procesi v telesu. Če bi usposobljena raziskovalna

skupina želela vse to meriti, ji ne bi bilo treba razvijati novih metod, dovolj učinkovite so že omenjene obstoječe.

Lahko merimo tudi z radiestezijsko metodo, kot merimo tedaj, če je oseba alergična na živila, na primer na banano. To se lahko izmeri na rozeti za merjenje škodljivosti, ki je prikazana na sliki 2.



*Slika 2. Rozeta za merjenje škodljivosti z radiestezijsko metodo.*

Kratko navodilo, bolj za tiste, ki vsaj malo obvladajo radiestezijsko metodo: Konico nihala postavimo v središče večje spirale in vprašamo: »V kolikšni meri ta banana škoduje osebi NN?« Banana ima dobro biopolje in ljudem ne škodi, vendar nihalo na rozeti pokaže škodljivost, če je oseba alergična. To je preizkušena metoda, s katero lahko izmerimo škodljivost živil, zdravil in kozmetičnih izdelkov. Na enak način lahko za vsakega človeka posebej izmerimo škodljivost nosilnega signala elektromagnetnega sevanja. Tako dobimo podatek o škodljivosti vseh vrst elektromagnetnega sevanja na isti lokaciji.

Spomladi 2016 sem se s šestimi prijatelji sprehajal ob obali. Med Portorožem in Piranom sem meril škodljivost vsega elektromagnetnega sevanja. Meril sem na posameznih točkah. Ponekod škodljivega signala ni bilo, tam, kjer je bil, pa je kazalo, da se njegova škodljivost razlikuje tudi za 30 odstotkov ne glede na to, da sem meril isto obremenitev. Meritve so

razkrile neko zakonitost, saj so bile razlike med škodljivostjo pri istih ljudeh, na vseh merjenih lokacijah približno enake.

Ta ugotovitev je vredna razmisleka. Če bi ugotovili, kaj je tisto v človeku, kar ga naredi manj občutljivega za elektromagnetno sevanje, bi lahko te lastnosti okrepili in tako zavarovali ljudi.

### **Merjenje duhovne ravni**

Takrat še nisem vedel, kaj povzroča omenjeno razliko. Še dobro, da smo s skupino *Megalitska Slovenija* raziskovali znanje posoških starovercev, zapisano v knjigi *Iz nevidne strani neba*, avtorja Pavleta Medveščka – Klančarja. Izid knjige je podprla SAZU, z izjemnim občutkom za biser. Posoški staroverci so poznali tako imenovano *tretjo* in *peto moč*. Ugotovili smo, da je to posebna duhovna moč v človeku in pokrajini.

Poskušajmo to razložiti z radiestezijsko, ki je zanimiva veda, saj omogoča merjenje razumsko skoraj nemerljivih stvari. Na grobo se lahko s to metodo meri tudi duhovno moč. Naj znova dam nekaj kratkih napotkov, za tiste, ki bi se radi učili: Na sliki 3 je prikazan barvni krog, s katerim lahko merimo radiestezijsko barvo neke osebe. Najprej je treba uglasiti tistega, ki meri. Prižge se sveča in pri merjenju živega plamena mora nihalo pokazati na belo barvo.

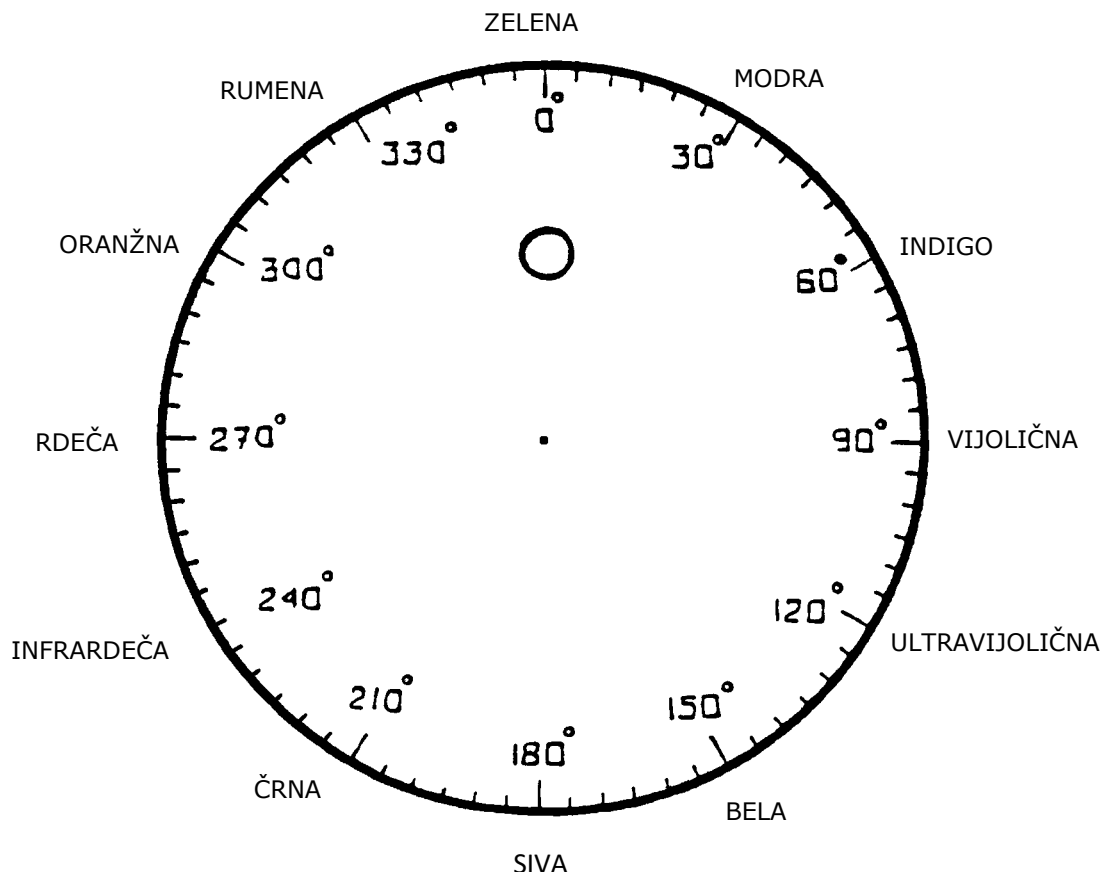
Pri merjenju se konica nihala postavi v sredino kroga, označeno s piko, in se nato ugotavlja radiestezijska barva posamezne osebe. Skoraj pri vsakem človeku nihalo pokaže na eno od enajstih barv, ki so razporejene po obodu krožnice: belo, ultravijolično, vijolično, indigo, modro, zeleno, rumeno, oranžno, rdečo, infrardečo ali črno. Če pokaže bolj v smeri črne, je to oseba, ki se zanima za snovne stvari, materialne dobrine, ekonomijo in vse, kar je povezano z materijo. Če pokaže v smeri bele, pa oseba, ki jo zanimajo kultura, filozofska vprašanja, nesnovne stvari. Vsem osebam, ki jih nihalo zazna v tem spektru, visokofrekvenčno sevanje škoduje približno enako in imajo tudi približno enako duhovno moč.

Če konica nihala niha med belo in sivo radiestezijsko barvo (od 150° do 180°), se noče ustaliti niti na beli niti na sivi, potem je to oseba, ki ima veliko večjo duhovno moč od drugih ljudi. Posoški staroverci so tej moči rekli *peto moč*. Več o tem v članku, ki ga najdete na spletu: <http://megalitskaslovenija.si/2016/08/16/dehnarji-so-bili-ljudje-pete-moci/>

Z lastnimi raziskavami smo ugotovili, da tako imenovanim *petomočnim* ljudem ne škoduje nobeno sevanje, ki nastane zaradi geoloških posebnosti zemljišča, imuni so tudi na različno elektromagnetno sevanje, če je to nizkofrekvenčno, in na različno elektromagnetno sevanje Zemlje, vendar niso imuni na visokofrekvenčno sevanje. To sevanje škodi tudi njim, čeprav manj.

Če pri merjenju radiestezijske barve neke osebe konica nihala pokaže na sivo barvo ali stalno niha proti sivi, potem je to oseba, ki ima še večjo duhovno moč kot *petomočni* človek.

Posoški staroverci so tej moči rekli *tretja moč*. Oseba, ki ima v sebi *tretjo moč* pa je imuna na vso škodljivo sevanje iz okolice, z visokofrekvenčnim sevanjem vred.



Slika 3: Barvni krog za merjenje radiestezijske barve.

Izraz *tretja moč* izhaja iz naše kulturne dediščine. Če bi za isto stanje uporabili izraz, ki izvira iz Indije in se uporablja tudi pri nas, potem bi bila *tretja moč* energija kundalini. Če morda najdete koga, ki ima *tretjo moč* in se ta postavi v bližino visokofrekvenčne antene, lahko s pomočjo rozete, prikazane na sliki 2, preverite, koliko tej osebi škoduje visokofrekvenčno sevanje. Nič.

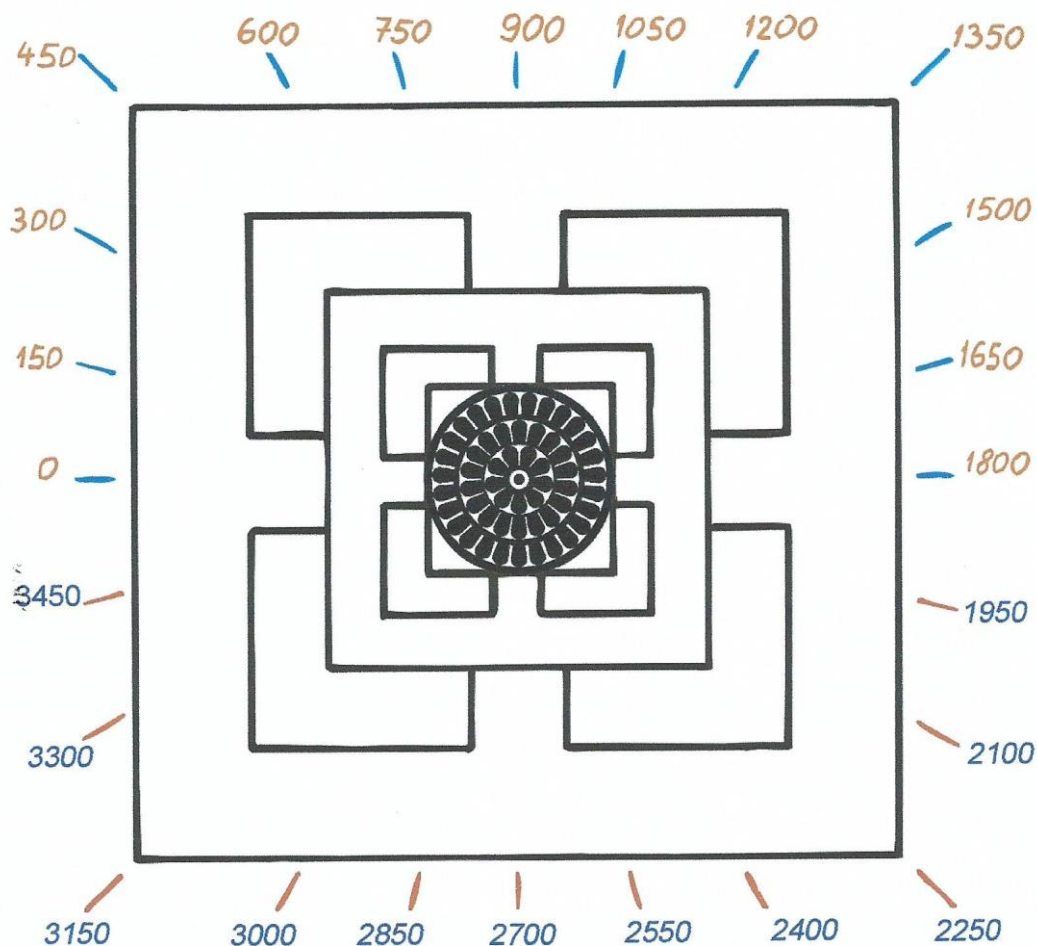
### Merjenje duhovne moči

Kot se zdi, smo problem v zvezi s škodljivostjo visokofrekvenčnega sevanja že rešili, saj lahko vse ljudi spremenimo tako, da bodo imeli *tretjo moč*?! Žal ne bo šlo, ker sta *peta* in *tretja moč* odvisni od stanja duha, od duhovnega razvoja, ki ga je dosegla duša. Če se človeka na silo potisne v *peto* ali *tretjo moč* ne glede na stanje njegovega duha, se s takim početjem naredi več škode, kot bi jo naredilo visokofrekvenčno sevanje.

Odkar so po mestih in deželi nameščene visokofrekvenčne antene, smo opazili zanimive spremembe. Pojavlja se čedalje več ljudi, ki so *petomočni* ali imajo v sebi *tretjo moč*. Ljudje se spreminjajo, še bolj otroci kakor odrasli, kot da bi se prebujali speči geni. Znova se kaže,

da je narava živa in se sama odziva na spremembe v okolju. Zdi se, da ne želi, da bi visokofrekvenčno sevanje uničilo velik del populacije. Kaj bo pa z drugimi ljudmi, in to večino, ki ne bodo mogli preskočiti v *petomočnost*?

Odgovore bi lahko iskali z analizo imunosti na sevanje pri *petomočnih* ljudeh in tistih s *tretjo močjo*. Če smo natančni, so tudi drugi ljudje imuni na škodljivo sevanje, vendar sevanje z manjšo močjo. Imunost na sevanje zagotovi že naša avra, ki je inteligentni sistem in deluje samodejno ter onkraj našega zavedanja. Avra zavaruje življenje pred škodljivimi vplivi iz okolja. Na njeno delovanje kažejo številni zgledi, čeprav je v celoti ne razumemo, podobno kot v celoti ne razumemo življenja, vendar avra zmeraj opravlja svoje delo in za vsako delo potrebuje določeno moč. Torej, če ima avra dovolj visoko moč, lahko opravi tudi bolj zahtevno delo.



Slika 4: Rozeta za merjenje moči baznih postaj z visokofrekvenčnimi antenami.

Za merjenje moči v biopolju uporabljamo različne merilnike, odvisno ali merimo majhno ali veliko moč. Z rozeto, prikazano na sliki 4, lahko merimo različno moč, ki se pojavlja pri baznih postajah z visokofrekvenčnimi antenami. Da bi se ognili razpravam, v kakšnih enotah naj izrazimo moč v biopolju, smo svoje merilnike zasnovali tako, da merijo samo odklon, sorazmeren moči. Tako se je zgodilo, da z merilnikom merimo moč kar v kotnih stopinjah, kar

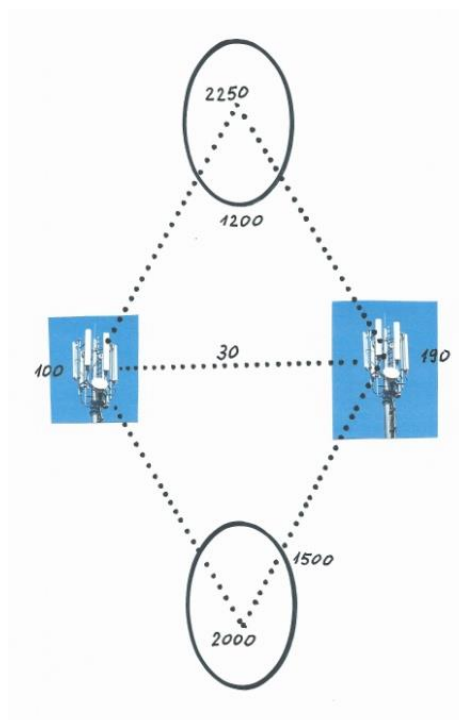
je sicer nesmiselno, vendar se kljub temu lahko izmerijo razlike. Za nas pa so pomembne zgolj te.

Za izhodišče smo vzeli moč avre pri običajnem človeku, ki znaša  $1 \times 360^\circ$ . Torej na merilniku za merjenje majhne moči nihalo pokaže en krog. Moč *petomočnega* človeka znaša 200 krogov, *tromočnega* pa 3000 krogov. Najmočnejše sevanje vodnega toka ima moč 9 krogov, sevanje pod 420 kV daljnovodom pa moč 105 krogov.

Avra običajnega človeka se, merjeno po naši metodi, ne more upirati sevanju z močjo, ki presega 1 krog. Avra *petomočnega* človeka se lahko upira vsemu škodljivemu sevanju, katerega moč je manjša od 200 krogov, avra *tromočnega* človeka pa sevanju z močjo pod 3000 krogi.

### Interakcije med baznimi postajami v mestu

Če sta v mestu na primerni razdalji dve bazni postaji, se vzpostavijo naravne zakonitosti, značilne za *dvojni tročan*, kar nam je znano na podlagi tehnologije starovercev iz Posočja, ki smo jo raziskovali. Ker sta bazni postaji dominantna objekta z največjo močjo na nekem območju, se vedeta tako kot zemeljska in ognjena točka v *dvojnem tročanu*. Nekaj več o tem najdete v članku *Tročani – znanje preteklosti za prihodnost* na povezavi [http://www.radiestezija-sturm.si/pdf/Troceni-Znanje\\_preteklosti\\_za\\_prihodnost.pdf](http://www.radiestezija-sturm.si/pdf/Troceni-Znanje_preteklosti_za_prihodnost.pdf)



Slika 5: Medsebojna interakcija dveh baznih postaj z visokofrekvenčnimi antenami.

Na sliki 5 so prikazani izidi meritev medsebojne interakcije dveh baznih postaj. Bazni postaji, ki smo ju merili, sta oddaljeni približno 100 metrov.

Tako kot pri *dvojnem tročanu* se v ogliščih obeh enakostraničnih trikotnikov pojavita potencialni možnosti za vodno točko. Meritve na terenu v vseh podrobnostih sledijo teoriji. Desna bazna postaja je nekoliko močnejša in ima moč 190 krogov, leva je nekoliko šibkejša, z močjo 100 krogov. Natančno med njima se moč entropičnega signala visokofrekvenčnih anten zniža na 30 krogov, vendar se moč na lokaciji, označeni z elipso, močno dvigne – od 1200 do 2250 krogov. Na območju elips zemljišče privzame vodni značaj, to pa pomeni, da ni ugodno za ljudi. *Peta moč* se ne izoblikuje, ker vodni točki nista označeni. Pojavi se le entropija, neurejenost.

Če imamo v mestu tri bazne postaje razvrščene v trikotnik, nastane *tročan* že kar sam po sebi, in tega ni mogoče preprečiti, saj so takšne naravne zakonitosti biopolja. Tudi v tem *tročanu* se pojavi *tretja moč*, vendar je entropična, saj so vse tri točke entropične. V mestu ni bilo težko najti takšnega primera. Meritve v osrednjem delu takega trikotnika so pokazale entropijo z močjo 3300 krogov. Če je na takem območju parkirišče, niti ni tako hudo, kaj pa, če so na taki lokaciji stanovanja? Gledano dolgoročno bi v takem okolju preživel le človek s *tretjo močjo*.

Največje entropične moči se pojavijo pri baznih postajah, ki so med seboj oddaljene do 200 metrov. Če so postavljene na večji razdalji, še vedno ustvarjajo entropijo, vendar z manjšo močjo. Vpliv nosilnega signala elektromagnetnega sevanja pa se čuti približno do razdalje 300 metrov od bazne postaje. Skalarno valovanje pa škoduje več kilometrov daleč.

### **Na kakšnih načelih zasnovati varstvo pred sevanji visokofrekvenčnih anten**

S skupino *Megalitska Slovenija* smo želeli zmanjšati obremenitev ljudi zaradi visokofrekvenčnega sevanja, zato smo preizkušali tehnologijo, ki so jo uporabljali posoški staroverci za uravnavanje ravnotežja v pokrajini. Tehnologija je učinkovita, vendar je ni mogoče uporabljati serijsko. Za vsako anteno bi bilo treba izdelati svoj pristop, prilagojen razmeram na terenu. Le malo je ljudi, ki to znajo, zato ne bi mogli veliko pomagati. Zgled na sliki 5 bi lahko rešili tako, da bi z dvema skrbno izbranimi skalama, vsaka bi morala biti težja od tone, označili obe vodni točki. Iz *dvojnega tročana* bi tako dobili zdravilno *peto moč*.

Visokofrekvenčni signal smo poskušali izničiti tudi z elektronskim vezjem, povezanim z anteno in baterijo. Vezje deluje tako, da izhodni signal vrne na vhod in mu spremeni fazo, ga interferira. Tako vezje inženirji poznajo, naše je ustvarilo polje *tretje moči* z entropijo, zato ni bilo primerno. Morda bi lahko napravo z razvojem izboljšali.

Kot serijski prijem bi lahko uporabili regulatorje biopolja. To so naprave, ki učinkujejo na biološko bioenergijskih principih, generirajo inteligentno biopolje, ki učinkuje podobno kot avra okoli človeškega telesa. Sevanje naredi neškodljivo za ljudi, vendar mora imeti biopolje regulatorja večjo vgrajeno moč, kot je entropična moč visokofrekvenčnega signala na neki lokaciji. Danes lahko izdelamo naprave z vgrajeno močjo večjo od 3600 krogov, vendar imajo *tretjo moč*, ki ne ustreza ljudem z avro bele radiestezijske barve. Na sliki 6 je prikazana



naprava *sončni disk*, ki je nizko *petomočen* in zato sprejemljiv za vse. Ima vgrajeno moč 3000 krogov. Naprave z biopoljem bele radiestezijske barve pa imajo moč 750 krogov.



*Slika 6: Regulator biopolja naprave sončni disk z vgrajeno močjo 3000 krogov.*

Če se na ogroženo območje postavi ustrezen regulator biopolja, in se z rozeto, prikazano na sliki 2, meri škodljivost visokofrekvenčnega signala, se pokaže, da sevanje ljudem ne škoduje, in to se odrazi tudi na počutju. Nobeden od opisanih načinov varstva pred škodljivim sevanjem ne moti delovanja baznih postaj in ne zmanjšuje kakovosti signala, saj opisana tehnologija ni zasnovana na elektrotehnični fiziki, temveč na principu uravnavanja ravnotežja med svetovi.

Napisal *Franc Šturm*, 29. 11. 2016.