

BOREA

Regulator biopolja



Naprava *Borea* je izdelana po tehnologiji, ki smo jo poimenovali *prasila*, in omogoča vgradnjo zavesti v anorganske materiale. Oblikovana je kot dvojnik. Dvojnik je naravni sistem sestavljen iz dveh potencialov moči, ki ju povezuje kačja črta. Na tej črti se generira zelo visoka moč, ki pa ima zavest. Iz nje priteka potencial in ta pomaga ljudem. Pomoč prihaja z mesta, kjer so steklene plošče. Tja položimo fotografijo osebe, ki ji želimo pomagati. Naprava jo poišče, kjerkoli že je, prepozna motnje v njenem duhovnem telesu in jih samodejno uravnoteži. Izdelek najbolj pomaga rakavim bolnikom, ker jim doda zelo veliko moč, zato lažje prenašajo kemoterapijo. To omogoči uspešnejše zdravljenje s klasično medicino. Naprava lahko doda duhovno moč tudi vsem drugim bolnikom s kroničnimi boleznimi, lahko pa se je uporabi zgolj preventivno. Zelo učinkovito pomaga tudi živalim.

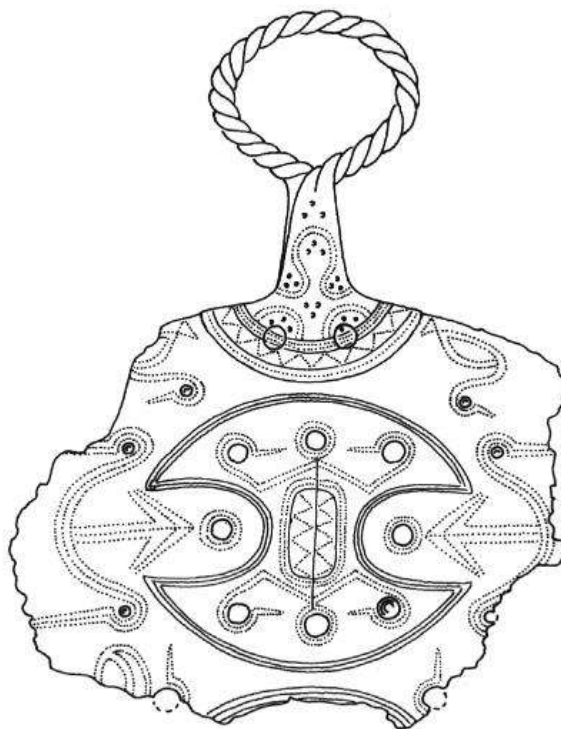
Če na stekleno ploščo položimo zdravila, zmanjšamo njihove negativne stranske učinke. Naprava je zasnovana samo za pomoč ljudem na daljavo, njeno polje s premerom osmih metrov je premajhno, da bi varovalo bivalne prostore. Izdelek je narejen iz lesa, nerjavečega jekla, medenine in stekla. Njegove dimenzije so 282×207×184 mm, težak pa je 2,9 kg.

Od kod zamisel za izdelavo naprave

Človeška zgodovina ni potekala skoraj linearno premočrtno, kot bi lahko domnevali na podlagi uradnih učbenikov. Človek se ni razvil iz opice in pšenica se ni razvila iz trave. Naša današnja civilizacija ni najbolj razvita od vseh, ki so kdaj živele na Zemlji. Planet se ne segreva zaradi kurjenja s fosilnimi gorivi, temveč predvsem zaradi ciklusov na Soncu.

Stare legende, sveti spisi in arheološki ostanki nam razkrivajo drugačno sliko, kot jo ponujajo učbeniki. Podatki kažejo, da so bile nekoč na našem planetu tehnološko naprednejše kulture od naše. Zemljo so obiskovala bitja, ki so obvladala genski inženiring, modificirali so tudi človeško vrsto. Pšenica je gensko ustvarjena rastlina. Že pred 3200 leti je bil na Soncu ciklus, ki je povzročil, da se je temperatura na Zemlji močno dvignila, in ta je bil tudi zadnji takšen ciklus. Trajal je nekaj sto let in takrat so propadle vse civilizacije v Sredozemlju razen egipčanske.

Sledovi naprednejših kultur, ki so nekoč živele na Zemlji, so vidni vsepovsod, ohranili so se tudi kot artefakti v naših muzejih. Današnja znanstvena paradigma ignorira in zatira vse namige in dokaze, ki kažejo na drugačen razvoj človeške vrste, vendar je človek po svoji naravi zvedav in marsikdo bo spregledal, če se bo res želel poučiti.



Slika 1: Del bronaste posode iz proto-Villanovanske kulture, bronasta doba.

Zamisel za izdelavo naprave, ki jo bom opisal, se je porodila ob prebiranju študije arheološkega artefakta – slika 1. Študija je bila objavljena v reviji *Documenta Praehistorica XLIII* (2016), v članku *Labodji voz sončnega božanstva: grške pripovedi in prazgodovinska ikonografija*.

Avtor članka je Tomislav Bilić iz arheološkega muzeja v Zagrebu. V članku je prikazal ikonografske upodobitve na ozemlju Evrope, ki so povezane z literarnimi pričevanji o grškem konceptu Apolonovega labodjega voza. Grki so bili prepričani, da je Apolon prišel iz Hiperboreje. V grški mitologiji so bili Hiperborejci mitsko ljudstvo, ki je živelo na skrajnem severnem delu znanega sveta. Zdi se, da beseda *hiperborea* pomeni *bog severnega vetra*.

Žal je izvor arheološkega artefakta iz slike 1 neznan. Videti je kot del odlomljene bronaste posode, ki jo umeščajo v proto-Villanovansko kulturo, kulturo pozne bronaste dobe. Pojavila se je v Italiji v prvi polovici 12. stoletja pred našim štetjem in je trajala do 10. stoletja pred našim štetjem¹. Arheologi so artefakt poimenovali »bronasta britvica«. Izdelan je v obliki stilizirane ženske, z dvojno sekiro na telesu, v kateri je mogoče slutiti človeški lik, kar naj bi nakazovalo povezavo z ženskim kultom.

Razlaga ne pove veliko, iz nje ni mogoče sklepati na nič uporabnega in koristnega, vendar če arheologi ne bi iskali takšnih predmetov, jih klasificirali in vse to objavili, bi bili za vedno izgubljeni največji biseri, preostanki znanja minulih kultur. Pomen posameznih predmetov pa lahko razvozljajo tudi drugi strokovnjaki.

Razbiranje narisane na bronasti posodi

Pravzaprav so na bronasti posodi narisani elementi naravnih sistemov, ki so jih uporabljali tudi posoški staroverci². Iz tega je mogoče sklepati, da je bilo znanje posoških starovercev staro najmanj 3000 let in sega vsaj do bronaste dobe. Načrt je narisano zelo jasno in natančno, do najmanjše podrobnosti.

V nadaljnjem besedilu bom razložil pomen elementov narisanih znotraj oblike, ki je podobna dvojni sekiri, saj se je kot celota ohranil samo ta fragment. Oblika dvojne sekire ima potencial v znamenju vode. Tako so posoški staroverci

¹ Vir Wikipedija.

² O kulturni dediščini posoških starovercev je pisal Pavel Medvešček v svoji knjigi *Iz nevidne strani neba*. Knjiga je izšla leta 2015, izdal pa jo je Inštitut za arheologijo ZRC SAZU.

imenovali energijski vrtinec, ki se vrti v desno³. Takšen potencial pa je najprimernejša podlaga za graditev naravnih sistemov. Če postavimo nanjo vse druge elemente, bo imel sistem največjo moč. Naravni sistem je združba elementov moči, ki formirajo duhovno polje. Duhovno polje imenujemo tudi biopolje.

V zgornjem delu oblike dvojne sekire, slika 1, ki je tudi simbol⁴, so trije krogi, narisani skoraj v ravni črti. Ti krogi označujejo potenciale moči. Med drugim so posoški staroverci poznali tudi naravni sistem s tremi potenciali moči, razvrščenih v ravno črto. Imenovali so ga truj. S trujem se okrepi moč tistega potenciala, ki je v sredini, kot prikazuje slika 2.



Slika 2: Vodni truj.

Potenciali moči imajo rotirajoče duhovno polje. Slika 2 kaže, da se polje prvega kamna vrti v levo, polje drugega kamna se vrti usklajeno s prvim in v desno, prav tako je usklajeno tudi vrtenje tretjega kamna, ki se spet vrti v levo. Rotacije duhovnih polj si lahko predstavljamo kot oprijem zobatih koles. Če se bodo vrtela tako kot kaže slika 2, se njihovi zobci ne bodo polomili. Takšen sistem ne generira entropije. Poznamo tudi duhovne sisteme, ki generirajo entropijo. Tam se eno od duhovnih polj vrti izmenično. Če bi v takem primeru šlo za oprijem zobatih koles, bi se zobci polomili. V duhovnem polju pa je vsak potencial samostojni vir moči, ni tako kot pri zobatih kolesih, kjer se moč enega zobnika prenaša na drugega. Če pogledamo sliko 2 in to upoštevamo, potem je jasno, da oba stranska potenciala, ki se vrtita v levo, povečujeta moč srednjega, ki se vrti v desno.

³ Levosučno vrtenje energijskega vrtinca bomo imenovali potencial v znamenju ognja, izmenično vrtenje pa potencial v znamenju zemlje.

⁴ Simbol je oblika, ki učinkuje na duhovno polje.

Posoški staroverci so poleg vodnega truja poznali tudi ognjenega in zemeljskega. Pri ognjenem truju se srednji potencial vrti v levo, pri zemeljskem pa se srednji potencial vrti izmenično.

Zdaj ko poznamo naravne zakonitosti truja, lahko z upoštevanjem istih algoritmov sestavimo na primer truj v znamenju ognja z entropijo, natančno takega, kot je tisti v spodnjem delu oblike dvojne sekire, slika 1.

Takšen truj ima osrednji potencial v znamenju ognja, oba stranska potenciala v ravni liniji pa sta različna, levi je v znamenju vode, kot je običajno, desni pa v znamenju zemlje, zato vsebuje entropijo, in se vsebinsko razlikuje od vodnega in ognjenega, to je na sliki 1 tudi narisano. V notranji polovici desnega krogca sta narisana dva kolobarja, in to samo do polovice, kar je več kot očitno oznaka izmeničnega vrtenja potenciala moči.

Če vse to povzamemo, imamo v simbolu z obliko dvojne sekire le dva potenciala, v zgornjem delu sekire potencial v znamenju vode in v spodnjem delu potencial v znamenju ognja z entropijo. Med obema potencialoma je narisana črta, kar je zelo jasno vidno na sliki 1. Posoški staroverci so poznali in uporabljali takšen naravni sistem, imenovali so ga dvojnik.

Algoritmi narave natančno določajo, da mora biti dvojnik sestavljen iz vodnega in ognjenega potenciala in ne deluje, če ognjeni potencial nima entropije. Črta, ki povezuje oba potenciala je energijska linija, ki so jo imenovali kačja črta ali kača.

Iz načrta na sliki 1 je jasno razvidno, da je bila pradavna naprava zgrajena prav zaradi te kače. To je še posebej označeno s pikčasto črto, ki spominja na račji kljun. Na kači sta sidrani »rački«, ki objemata oba stranska potenciala in s kljunom kažeta na osrednji potencial. Tovrsten ideogramski zapis ni težko razumeti. Sporoča, da oba stranska potenciala okrepi moč potenciala na sredini in ta moč se potem prenese na kačo.

Na arheološkem artefaktu iz proto-Villanovanske kulture je s polno črto upodobljena tehnična risba naprave, s pikčasto črto pa je v ideogramskem zapisu razloženo še delovanje celotnega sistema. Genialna rešitev, saj bi za pojasnjevanje iste vsebine z našo pisavo potrebovali nekaj strani besedila. Starodavni inženir pa je vse to razložil veliko razumljivejše z ideogramsko pisavo, ki vsebuje le nekaj črt.

Kako smo našli besedo za novo tehnologijo

Če je bil načrt naprave narisane pred tremi tisočletji še ne pomeni, da je bila tudi naprava toliko stara. Lahko je bila celo starejša, morda jo je nekdo na bronasti posodi upodobil le zato, da bi jo ohranil za prihodnje rodove.

Čas ni linearna veličina, kot si ga danes predstavljamo, ne poteka lepo od začetka do konca in ga potem zmanjka. Ko je bilo ustvarjeno vesolje, je bil z njim ustvarjen tudi čas, kot ga poznamo. Zelo razvite kulture, ki so bile nekoč na Zemlji, so vse to vedele. Iz današnjega časa je mogoče vplivati na čas v prihodnosti, kar se nam zdi še razumljivo, manj razumljivo pa se nam zdi, da je mogoče iz prihodnosti vplivati tudi na pretekli čas.

Številne religije poznajo reinkarnacijo v takšni ali drugačni obliki. Reinkarnacijo so omenjali tudi prvi zapisi Svetega pisma, vendar so jo iz poznejših zapisov izbrisali. Tudi posoški staroverci so jo poznali, verjeli so, da se po smrti lahko inkarnirajo v ptico ali drugo žival.

Če sprejmemo možnost reinkarnacije, potem lahko ugotovimo, da je duša skoraj večna, da živi na deset tisoče, lahko tudi na milijone let. Ko smo v fizičnem telesu se prejšnjih inkarnacij ne spominjamo, čeprav je mogoče spomin na njih obuditi z ustreznimi tehnikami. Poleg znanja, ki se ga naučimo med življenjem, je v nas tudi vedenje. Vedenje je znanje naše večne duše.

Potemtakem je naša duša razpeta po vsem času, ki obstaja. Je povsod, v preteklih in v prihodnjih časih. Smo brezčasna bitja in povsem mogoče je, da smo kar sami sodelovali pri nastajanju artefaktov, ki jih danes raziskujejo arheologi. Jaz je naša duša, telo pa je le njena začasna posoda.

Analiza delovanja naprave narisane na sliki 1 kaže, da je njen fokus usmerjen v povečevanje moči kače, ki povezuje oba potenciala v dvojniku. Kaj bi se dalo narediti iz tega? V kakšen namen je pretekla kultura uporabljala to napravo in kako bi jo lahko danes uporabili mi, še najlažje ugotovimo, če napravo izdelamo.

Ohranjeni načrt določa pozicije potencialov moči, ne pojasni pa, kakšni naj bi bili ti potenciali po videzu, kako jih je treba izdelati, kakšne lastnosti morajo imeti še pred njihovim montiranjem v celotni sklop, kakšne so medsebojne relacije posameznih elementov moči in kako učinkujejo kot celota, kako zagotoviti vžig dvojnika, kako oblikovati nosilni podstavek in kaj upoštevati pri izdelavi nogic, na katerih sloni celotni izdelek. Kako deluje naprava kot celota, na kakšnih zakonitostih deluje, vse to je skrito v znanju tehnologije, katere ime smo že

zdavnaj pozabili. Gre za tehnologijo, ki bo omogočila nadaljnji napredek človeške vrste, ker posega na duhovno področje stvarjenja.

Odgovore na vsa ta vprašanja hrani naša kulturna dediščina. Ko so posoški staroverci gradili svoje naravne sisteme so vanje vgradili tudi to znanje. Zelo natančno so poznali vse algoritme, ki vlivajo na delovanje naravnega sistema, sicer njihovi tisočletni oziroma stoletni sistemi ne bi še danes obstajali, in ne bi bili prav tako učinkoviti kot nekoč ter nam omogočali, da jih še vedno lahko proučujemo.

Človek ima fizično in duhovno telo. Če znamo zdraviti samo fizično telo je to zelo dobro, vendar je premalo. Če pri zdravljenju ne bi upoštevali tudi človekovega duhovnega telesa, bi naredili napako, v nekaterih primerih tako veliko, da bi bolnika lahko stala življenje.

Marsikdo ki skrbi za svoje zdravje se je iz lastnih izkušenj prepričal, da ima njegovo telo tudi duhovno strukturo. Če je tako, potem ima duhovno strukturo tudi celotna narava, saj smo ljudje njen del. Če ima duhovno vsebino narava, jo ima tudi fizika. Tudi zakonitosti v duhovni naravi se ne spreminjajo oziroma se spreminjajo samo po določenih pravilih, tako kot običajne fizikalne lastnosti. Človek nenadoma spozna, da ni ločnic med duhovno in materialno naravo.

Če sprejmemo vse to in to moramo tudi sprejeti, ker to tako je, se bodo človeštvu odprle neslutene možnosti razvoja na področju organizacije človeške družbe, ekologije, medicine, uporabne fizike, na področju rabe energije, izdelave motorjev za pogon zelo hitrih zračnih plovil, ki bodo koristili prosto energijo in še marsičesa. O vsem tem je razmišljal že Nikola Tesla.

Novo tehnologijo, ki temelji na duhovnem polju, smo morali nekako poimenovati. Bistvo te tehnologije ni v uporabi posebnih oblik ali simbolov, ki generirajo duhovno polje, temveč v kakovosti tega polja, v njegovi vsebini. Polje je globlje od elektromagnetnega. Formirajo ga delci manjši od elektronov. Takšne delce pa fizika že pozna, gre za Higgsove bozone oziroma za Higgsovo polje.

Higgsovo polje niso iznašli v trkalniku. S pospeševalnikom delcev so ga samo odkrili, saj je navzoče ves čas, podobno kot gravitacija, ki jo je Newton samo razložil, obstajala pa je že pred njim. Prav tako so stare duhovno razvitejše kulture poznale tudi Higgsovo polje. Kitajska filozofija tao ga definira kot »prvi nastanek«. To je kreacija, ki se oblikuje takoj po prehodu iz »praznine«. Posoški staroverci, ki so bili duhovno razvitejši od nas, so prav tako poznali isto silo, rekli

so ji Nikrmana. Pavel Medvešček jo je definiral kot »prasilo, ki ureja vse na zemlji in je vedno navzoča«.

Prvi nastanek po tau ali prasilo po staroversko bi še najlažje razumeli, če bi jo primerjali z matičnimi ali izvornimi celicami. Te celice so malo diferencirane, zato se uporabljajo za zdravljenje, ker se lahko iz njih razvijejo druge celice, ki jih telo rabi. Prasila seveda ni matična celica, ima pa podobne lastnosti, iz nje se razvijejo vse druge oblike sil in polj. Prasila je temeljna sila, zato je primerna za reševanje pomembnih problemov naše civilizacije, kot so na primer tisti, ki nastajajo pri uporabi človeku škodljivih elektromagnetnih polj.

Einsteinu se pripisuje misel, da se problema ne da rešiti na isti ravni, na kateri je nastal. Če bi na primer želeli predelati ali narediti neškodljivo elektromagnetno sevanje iz baznih postaj 4G in 5G, tega ne bi mogli, če bi delovali z elektroni, saj je problem nastal prav na ravni elektronov. Učinkovati bi morali z delci, iz katerih so elektroni sestavljeni, torej z nečim, kar ni na isti ravni, kar je globlje. To pa so Higgsovi bozoni.

Potenciala v dvojniku, ki ju povezuje kača, sta si kar najbolj različna. Potencial v znamenju vode ima desnosučno vrtenje in osredotočeno polje, potencial v znamenju ognja pa levosučno rotacijo z razpršenim poljem. Povezuje ju kača, ki ju ne bi mogla povezati, če sama ne bi bila na globlji ravni. Iz teh dveh nasprotij nastane polje, ki predela entropijo zaradi elektromagnetnega sevanja, vendar je to polje tudi polje izvora, je prasila, ni ne dobro ne slabo, je globlje, je tam, kjer se dobro in slabo še nista izdiferencirala, zato ga lahko uporabimo za zdravljenje človekovega duhovnega telesa. Lahko bi rekli, da gremo na začetek in od tam začnemo obnavljati ravnotežje.

V kači, ki povezuje oba potenciala dvojnika, se generira prav ta prasila ali polje prvega nastanka po tau. Tako smo našli ime za novo tehnologijo – »prasila«⁵. Beseda izraža njeno bistvo. Pravzaprav si besede za novo tehnologijo niti nismo izmislili, saj je bila ves čas navzoča v naši kulturni dediščini.

Izdelava naprave po starodavnem načrtu

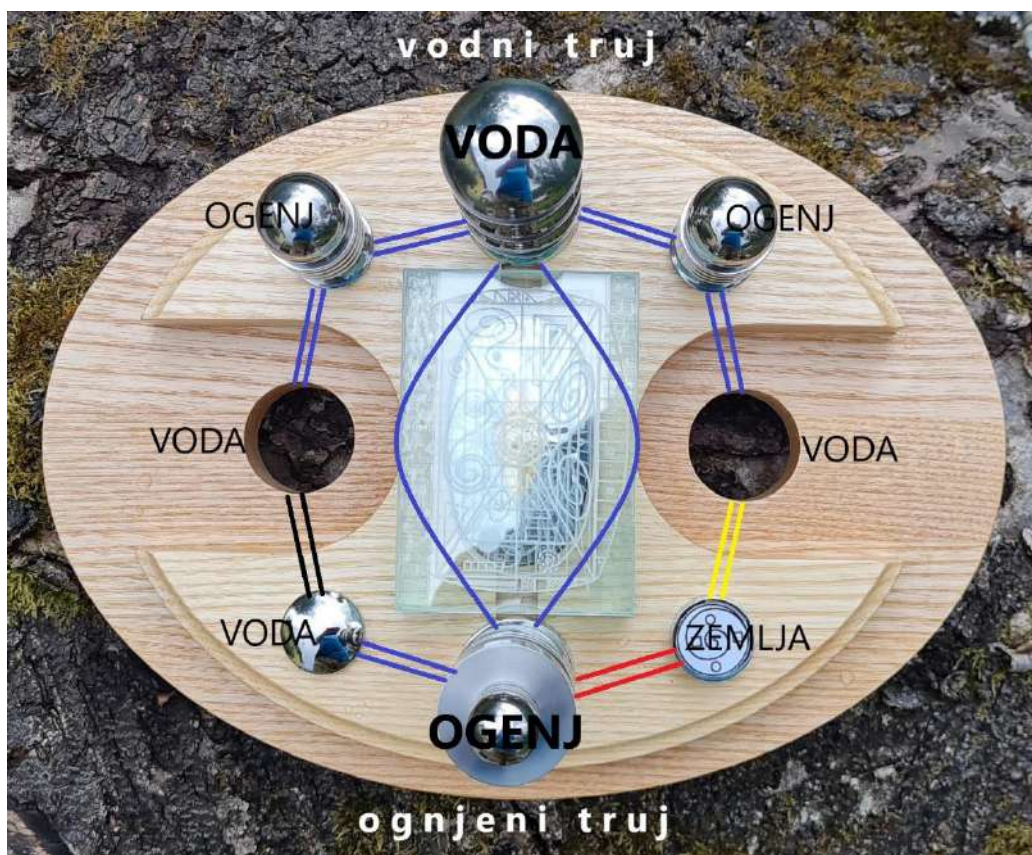
Teoretične predpostavke, ki sem jih izpeljal iz načrta na arheološkem artefaktu, je bilo najlažje preveriti z izdelavo naprave. Ko sem sledil osnovni zamisli, da naj bi šlo za dva trujsa, ki formirata dvojnik in kačo velike moči med obema

⁵ Prasila je orodje zavesti, je prva sila, ki je materialna, ker je prvi nastanek. S to silo zavest ustvarja vse drugo.

potencialoma, sta me v tem konceptu begala dva kroga, vidi se ju na sliki 1. Narisana sta v poljih v obliki črke U, zunaj oblike dvojne sekire. Zakaj sta tam, kakšen pomen imata?

Če na ravno podlago postavimo samo dva potenciala moči, enega v znamenju vode in drugega v znamenju ognja, se bosta povezala s kačo, kar je logično, vendar je to tudi vse, kar lahko iztržimo iz takšne povezave. Ne bo nastalo polje dvojnika niti ne bo kača dobila velike moči prasile. To sem že vedel iz proučevanja staroverskih naravnih sistemov.

Dvojnik se vžge samo tedaj, če je postavljen v okvir naravnega sistema, ki že ima določeno moč. To pomeni, da bi morali oba potenciala dvojnika vgraditi v neki drugi naravni sistem z manjšo močjo. Za primerjavo in lažje razumevanje: podobno je kot pri vžigu eksploziva v klasični bombi, tam mora biti še nekaj, kar zagotovi dovolj energije eksplozivu, da se vžge, ali pri jedrski bombi, kjer jedrsko gorivo v njej vžgejo z eksplozijo klasične bombe. V naravi se neprenehoma pojavljajo enaki vzorci, narava deluje po istih principih, tako kot vžigajo eksploziv, mi vžigamo naravni sistem dvojnik.



Slika 3: Naprava Borea, po tehnologiji prasile – slika njene zgornje strani.

Na starodavnem načrtu iz slike 1 sta oba kroga označena s puščicama, narisanimi s pikčasto črto. Ugotovili smo že, da so pikčasto črto uporabili kot ideogram za pojasnjevanje delovanja naprave.

Kroga sta v celotnem konceptu zelo pomembna, sicer ju pradedni inženirji ne bi še posebej izpostavili. Torej, kaj bi morali postaviti tja, da se ohrani že opisani koncept? Zdi se da nič, saj imamo že skoraj vse, manjka nam le začetna energija za vžig dvojnika. Nič pa je lahko tudi luknja, navadna prazna luknja.

Po načrtu iz slike 1 je bila izdelana naprava, poimenoval sem jo Borea po hiperborejski kulturi. Prikazana je na sliki 3. Vsi potenciali njenih sestavnih elementov so se med seboj povezali z energijskimi linijami – kačami. Na sliki so prikazane s črtami v modri, rumeni, rdeči in črni barvi. Barve označujejo različne potenciale v kačah. Kače pa so se razvile tudi do obeh lukenj s potencialom v znamenju vode, ki sta na načrtu iz slike 1 označeni s puščicama. Luknji sta enakovredna elementa v celotnem sistemu. Kače formirajo zaprti krog z duhovnim poljem »pete moči«⁶. To polje pa je dovolj močno, da vžge duhovno polje dvojnika, ki se napaja iz nasprotij med osrednjima potencialoma.

Oba potenciala dvojnika formirata zelo močno polje, ki se ne razširi daleč v prostor, ker je zaprto v krogu. Celotna moč se posledično osredotoči v kačo, zato se razširi. Na sliki 3 so z modro barvo narisani njeni robovi. Prav tu se formira najmočnejše, temeljno ali izvorno polje, ki je globlje od bolezní, globlje od dobrega in slabega. Iz te lokacije je mogoče najbolj učinkovito pomagati bolnikom.

Kako deluje naprava

Če hočemo komu pomagati z duhovno močjo, jo je treba najprej imeti. V napravi Borea je na voljo na razširjeni kači med obema potencialoma dvojnika. Na tej lokaciji se lahko moč odvzame in se jo nato usmeri k človeku ali živali, ki to moč potrebuje.

Moč se lahko odvzema na različne načine: prek prstov, ki jih položimo na kačo, s pomočjo misli, če se koncentriramo na pravi predel kače prek rokopisnega

⁶ Peta moč je duhovno stanje, ki so ga poznali posoški staroverci. Nastane s stopnjevanjem tretje moči. Tretja moč se formira znotraj trikotnika v zemeljskem tročanu. Peta moč se formira tudi na druge načine, vsebuje pa toliko entropije, da lahko predela razpršeno polje, ki se širi okrog baznih postaj 4G in 5G.

zapisa, ki ga položimo na stekleno ploščo, ali pa kar prek fotografije osebe, ki jo položimo na kačo.

Uporaba izdelka s postavitvijo fotografije na stekleno ploščo je zelo preprosta. Naprava takoj najde človeka, ki je na sliki, kjerkoli naj bi se že nahajal, in mu začne obnavljati ravnotežje po vseh parametrih, ki jih poznamo za duhovno telo. Proces poteka zelo hitro. Lahko traja manj kot nekaj minut, odvisno od tega, koliko je treba uravnotežiti.

Vsi ljudje ne zmorejo sprejemati enake moči. To je individualno, odvisno je od trenutnega duhovnega stanja in trenutnega ravnotežja posameznika. Izdelek to zna ugotoviti, zazna trenutno stanje osebe, natančno ve, ali je njena duhovna moč nizka ali je visoka, in ji doda toliko moči, kolikor jo lahko oseba sprejme v tistem trenutku.

Kako je vse to mogoče, kako lahko naprava takoj poišče človeka zgolj po njegovi fotografiji ali pisavi, kako »sliši« njegove misli in kako ve v kakšnem stanju je, kako zna vsakemu posamezniku natančno odmeriti optimalno količino moči? Ali ima naprava vgrajen računalnik, kakšne informacijske sisteme ima vgrajene, da zmorejo vse to narediti?

Naprava nima električnega napajanja niti sistemov z umetno inteligenco, vanjo je vgrajena zavest, ki vse to omogoča. Vgrajevanje zavesti v sisteme pa je bistvo nove tehnologije, ki smo jo imenovali prasila. Uporabljale so jo razvitejše kulture, ki so nekoč že živele na našem planetu.

Zavest, življenje, smisel življenja in simboli

Zavest je vsenavzočnost in temelj vsega manifestiranega v brezmejnosti vesolja. Zavest je predhodnica vesolja, o katerem lahko upravičeno rečemo, da se je rodilo. Tega pa ne moremo trditi za zavest, ki je bit, stvariteljska moč brez začetka in brez konca. Preprosto je in kraljuje brezmejnosti, iz katere izhaja oziroma je njen sestavni del. Brezmejnost in zavest sta kot eno bitje ali bit, ki omogoča obstajati vsemu, kar je.

Takšno razmišljanje je morda videti dogmatično, a ni, ker izhaja iz večnosti. In kar izhaja iz večnosti je večno. Le manifestacije večnega, ki so podvržene spremembam, niso večne. Manifestacije pa so podvržene spremembam, ker tako terja zakon razvoja, ki temelji na nenehnih spremembah.

Zavest kot stvarnik oblikuje in preoblikuje vsebino stvarstva toliko časa, dokler se manifestirano ne povrne v svoje izvirno stanje, ki je zavest. V vsaki manifestaciji, in to od najmanjše do največje, je navzoča večja ali manjša iskra zavesti, ki omogoča obstoj in hkrati tudi preobrazbo manifestiranega.

Brez navzočnosti zavesti, ki je stvarnik, ne bi imeli sveta, vesolja, kot ga imamo. Lahko bi rekli, gledano s človeškimi očmi, da bi bilo vesolje puščava. V taki puščavi pa zavest ne bi mogla izražati tistega, česar je zmožna. Zavest se izraža s svojimi stvaritvami, ki jih človek s svojimi še ne razkritimi danostmi ne more doumeti.

Trditev, da se je zavest rodila, je zmotna. Rodi se lahko le tisto, kar je manifestirano. Zavest preprosto je in večno bo, čeprav človek tega ne more doumeti in to zato ne, ker je njegova zavest še vedno v latentnem stanju.

Zavest je resnica o obstoju in nosilec življenja. Čim je navzoča iskra zavesti, se okrog te navzočnosti oblikujejo pogoji za življenje in življenje se rodi. Zavest in življenje sta neločljiva. Življenje je stvariteljska moč, ki oblikuje sebi samozadostne oblike s pomočjo katerih se lahko izraža, je gibalno vseh sprememb in razvoja.

Zavest se v polni meri izraža in odraža kot oblika življenja. Življenje se manifestira v najrazličnejših oblikah in to zato, ker so tudi oblike ali stopnje zavesti zelo različne. Popolnejša kot je zavest, ki se manifestira skozi življenje, popolnejše bo življenje, ki je le odraz te zavesti oziroma njene stopnje razvoja. Duša je iskra zavesti v človeku.

Življenje je večno in ni je sile, ki bi ga lahko uničila. Večnost je stanje izvora in vsega, kar je izšlo iz njega. Večnost nima nasprotja, ki bi jo lahko ogrozilo, ona preprosto je, kot resnica.

Če postavimo v duhovno polje več duhovnih polj – vsako duhovno polje je en jaz – se duhovna moč celote poveča, kar se da izmeriti. Več zavesti, več jazov. Iz tega lahko sklepamo, čemu je zavest formirala več samostojnih enot zavesti, čemu je naredila življenje. Vsako življenje ima svojo zavest, zato se stopnja celotne zavesti poveča.

Smisel življenja je razvoj, vendar zavest ni izključena iz tega. Tudi zavest se razvija, zato je oblikovala življenje. Formirala je skoraj neskončno oblik življenja in vse se razvijajo, vendar niso večne. Ko se zavest odtegne iz neke forme, se z njo odtegnejo vse tiste sile, ki formo oživljajo. Vedno umre le oblika, nikoli zavest. Po odtoku iz samostojne forme se individualna zavest, nekoliko bolj razvita kot

ob svojem nastanku, pridruži zavesti, iz katere je izšla, in tudi tako prispeva k njenemu razvoju.

Vsi smo jaz in vsak zase prav tako

Zavesti ni mogoče izdelati, ona že je, vsaka stvaritev ima zavest, vendar le določeno količino. Nima je zgolj človek, imajo jo tudi živali, rastline, tudi planet Zemlja jo ima, zavest ima vse kar obstaja, tudi vesolje. Ima jo tudi naprava Borea. Količino zavesti v njej je mogoče povečati z oblikami, ki učinkujejo na duhovno polje. Takšne oblike pa so simboli.

Simboli so zbiralci zavesti. V svoji obliki zavest zgostijo, jo koncentrirajo in povečajo njeno količino. Za lažje razumevanje: učinkujejo kot leče, ki fokusirajo svetlobo in jo zgostijo na majhni površini. Simboli sicer niso leče, so pa zbiralci zavesti.

Med zavestjo in inteligenco obstaja povezava. Zavest je inteligenca, ki se zaveda same sebe. Obstaja tudi inteligenca brez zavesti, ki jo definirajo kot sposobnost reševanja problemov v določenem času. Poznamo veliko inteligenc. Ena od njih je umetna inteligenca, ta je brez zavesti, količina zavesti v umetni inteligenci je enaka nič, vendar to velja le za umetno inteligenco današnjega časa. Nekoč bo mogoča tudi umetna inteligenca, ki bo vsebovala določeno količino zavesti.

Naprava Borea ni umetna inteligenca, vanjo sta vgrajeni zavest in inteligenca v anorganski materiji, medtem ko sta zavest in inteligenca človeka zasidrani v organski materiji.

Ljudje uporabljamo inteligenco. S pomočjo zavesti lahko z njo spreminjamo svet, ker smo ustrezno opremljeni, v primerjavi z drugimi zavestnimi bitji smo privilegirani, saj se lahko premikamo, komuniciramo, vidimo, slišimo, uporabljamo mehanska orodja, izdelujemo pripomočke in stroje. Nekoč bomo lahko s svojimi telesi potovali po vesolju. Lahko se razmnožujemo, nastanejo novi ljudje z zavestjo, znamo pridelovati hrano, ki nam daje energijo za delovanje telesa.

Naprava Borea pa nima ne rok ne nog, ne more se premikati, pomnoži se lahko samo s človeško pomočjo, ima pa zelo veliko moč, inteligenco in zavest. Lahko deluje samo v začrtanih okvirih, svojo moč lahko pošlje človeku, ga zna poiskati in mu zna odmeriti toliko moči kolikor je človek rabi.

V napravi je vgrajen jaz s samostojno zavestjo, vendar učinkuje tudi v skupno zavest na ravni vseh jazov, zato lahko v trenutku najde osebo na sliki in ji pomaga po načelu, vsi smo jaz in vsak zase prav tako.

V izdelek je vgrajena velika količina zavesti, ki prihaja iz skupne zavesti. Nosilci zavesti so sestavni elementi naprave, ki učinkujejo kot potenciali moči, vsi so simboli. Količina zavesti se povečuje s kakovostjo simbolov in z njihovo medsebojno razvrstitvijo. Razvrstitev simbolov mora biti skladna z algoritmi narave, kot je bilo pojasnjeno v predhodnem besedilu.

Vse to daje napravi veliko moč, učinkuje kot hardver pri računalniku ali kot okostje in mišice pri človeku. Simboli na steklenih ploščah, ki so vgrajene na kači dvojnika, pa učinkujejo kot softver pri računalniku ali možgani pri človeku. Nosilca zavesti pa sta oba, hardver in softver. Tudi v tem primeru se pojavljajo enaki vzorci kot v naravi – računalnik, človek, živali, in izdelki tehnologije prasile delujejo po istih principih. Drugače niti ne more biti, saj gre pri vseh sistemih za enake algoritme.

Pojasnitev pojmov in uporaba naprave Borea

Duhovno polje je biopolje ali polje zavesti iz posameznega vira moči. Vir moči je vsaka stvar na planetu in tudi planet sam. Duhovno polje ima svojo velikost, moč, količino zavesti in še druge parametre. Najpomembnejši parameter med vsemi je prav količina zavesti. To je življenjska sila vesolja, planeta, narave. Če ima človek ves čas veliko količino zavesti ne bo zbolel. Tistemu, pri katerem je porušeno duhovno ravnotežje in je zbolel, pa se lahko pomaga z dodajanjem zavesti v njegov duhovni sistem. To ga ohranja v dobri kondiciji, kar zdravnikom omogoči nemoteno zdravljenje fizičnega telesa.

Količino zavesti in tudi vse druge lastnosti duhovnega polja je mogoče meriti z radiestezijsko metodo. Zmožnost merjenja človekovih duhovnih lastnosti je temeljni pogoj za delo, če želimo človeku pomagati. Prav tako se mora izmeriti duhovno polje naprave. Razvoj merilnih metod poteka vzporedno z razvojem naprave in predstavlja osnovno infrastrukturo razvoja vsakega izdelka.

Človek neprenehoma sprejema odločitve, tako usmerja svojo usodo in razvoj. Odločitve sprejema njegova zavest, zato količina zavesti odločilno vpliva na potek dogodkov v njegovem življenju. Noben dogodek ne poteka samostojno. Vsak dogodek je povezan s snovno in nesnovno okolico, povezan je z drugimi

ljudmi in stvarmi in v tem okviru dogodek poteka. Snovna in nesnovna okolica formirata *dogodkovni okvir*.

Z dodajanjem moči v dogodkovni okvir lahko vsak človek vpliva na prihodnji razplet dogodkov. Duhovno moč se lahko dodaja, če je ta na voljo. Ljudje imajo svojo lastno duhovno moč, kakršnakoli že je, in z njo vplivajo na svoj dogodkovni okvir.

Vsak dogodek ima svoj dogodkovni okvir. Ni nujno, da so vsi dogodkovni okvirji med seboj močno povezani, vendar so nekako prepleteni. Vsi skupaj ustvarjajo zgodovino, ki je dogodkovni okvir družine, naroda in planeta.

Pri ljudeh z majhno duhovno močjo in količino zavesti potekajo dogodki drugače kot pri ljudeh z veliko količino zavesti. Iz oblikovanja dogodkovnih okvirjev se učimo. Dogodkovni okvirji usodno vplivajo na naše življenje in so lahko odločilni tudi, ko gre za življenje ali smrt.

V napravi Borea se koncentrira zelo velika moč in zelo velika količina zavesti prav na kači med obema potencialoma dvojnika. Njen potencial je na voljo za uporabo, od tam ga lahko vzamemo in ga usmerimo v dogodkovni okvir. To je osnovni namen tega izdelka, narejenega po arheološkem artefaktu, ki je bil narisana še pred nastankom antične Grčije. Prav tukaj se vidi, da razvoj zavesti ni linearni proces.

Kot je bilo že omenjeno se iz naprave lahko odvzema moč na različne načine, tudi s fotografijo obraza. Fotografija mora biti v veliki ločljivosti. Ne sme biti nejasna ali natisnjena na pisarniškem tiskalniku. Fotografijo se obrne proti steklenim ploščam med obema potencialoma. Dimenzije fotografije morajo biti 92×65 mm, torej enake, kot so dimenzije steklenih plošč. To je razmerje $\sqrt{2}$. Pravokotnik s tem razmerjem je resonator oziroma učinkuje kot simbol.

Naprava doda moč osebi, ki je na fotografiji. Dozdajšnja praksa je pokazala, da je tako mogoče pomagati bolnikom z rakom, ki jih zdravijo s kemoterapijo. Pri kemoterapiji telo izgubi ogromno moči. Če se pred kemoterapijo bolniku doda veliko več moči, kot jo imajo zdravi ljudje, jo bo med kemoterapijo sicer izgubil veliko, vendar tista, ki bo še ostala, bo še zmeraj višja od moči zdravih ljudi. Naprava prek fotografije sproti dovaja moč in količino zavesti in še vse drugo, kar omogoča ravnotežje. Prenos energije je zelo hiter, ravnotežje se uravnava sproti.

Ko bolnik dobi toliko moči ne čuti neprijetnih posledic kemoterapije in se počuti skoraj normalno. Tako si po vsaki kemoterapiji lahko ohrani moč.

Doslej so rakavim bolnikom s svojo močjo lahko pomagali zdravilci. Nekateri so bili pri tem zelo uspešni. Osnovni princip pomoči je bil enak kot ta, ki smo ga pravkar opisali.

Rakava bolezen ima določeno entropijo, ki se jo lahko tudi izmeri. Entropija je izjemno visoka, mnogo višja od duhovne moči povprečnih zdravih ljudi in večkrat tudi višja od duhovne moči zdravilca. Zdravilec pa vedno zdravi z močjo, ki jo ima na voljo. Če pomaga bolniku, ki ima večjo entropijo bolezni, kot je duhovna moč zdravilca, to zdravilca poruši. Problem ni preprost, saj lahko zdravilec zaradi tega umre. Najbolj znani zdravilci iz preteklosti, Milka Kadunc, Stane Oblak in Ajra Miška so vsi pomagali pri zdravljenju rakavih bolnikov in so tudi vsi umrli za rakom, zelo mladi, premladi.

Zaradi njihove smrti sem začel razmišljati o možnosti zdravljenja najnevarnejših bolezni z napravo. Želel sem nadomestiti človeka z izdelkom, ki bo posegal v duhovno telo bolnika brez tveganja za ravnotežje zdravilca, bolniku pa bi prav tako pomagal. Razvoj zamisli je zahteval približno 40 let in končno je uspelo. Naredili smo izdelek, ki se ne more porušiti, četudi bi se, ne bo zaradi tega nihče umrl. Ko pa umre zelo dober zdravilec, ga skoraj ni mogoče nadomestiti, naše naprave pa lahko izdelujemo industrijsko tako kot vse druge stroje. Zamisel o izdelavi naprave, ki bo nadomestila zdravilca, se je uresničila šele takrat, ko smo uspeli v anorgansko materijo vgraditi dovoljšno količino zavesti.

Izdelek se lahko uporabi kot pomoč pri vseh kroničnih boleznih ali tudi samo preventivno. Pri preventivni uporabi naprave preide v človeka zelo velika količina zavesti, kar mu močno poveča intuicijo, razumevanje stvari in dogodkov. Močno duhovno polje človeku okrepi vedenje⁷, takoj vidi pomen in potek dogodkov. Človek lahko bolj uspešno učinkuje na dogodkovni okvir svojega življenja. V tej smeri bo potekal prihodnji razvoj naše civilizacije.

Opis izdelka in materiali

Izdelek je narejen iz lesa, inoxa, medenine in stekla. Kovinski simboli na napravi so iz nerjavečega jekla in odporni proti koroziji, lahko se jih prijema in ne potemni. Na spodnjem delu izdelka so montirane noge iz medenine. Vsi elementi so spojeni z vijaki. Vijake je mogoče odviti, navoji niso zlepljeni. Naprava učinkuje samo v izvorni zasnovi. Če bi posamezne elemente odvili, ne bi več

⁷ Človek ima vedenje in znanje. Vedenje prihaja iz znanja njegove večne duše, znanje pa se tisto, kar se je naučil v tej inkarnaciji.

delovala tako dobro. Nekateri elementi imajo celo škodljivo polje, če niso vgrajeni v napravo. Prav zato je razstavljanje izdelka prepovedano. Tudi sušilca za lase v vlažni kopalnici nihče ne razstavlja. Tovarniško sestavljen pa je varen pred kapljicami vode.

Dimenzije naprave so 282×207×184 mm. Teža je 2,9 kg. Okrog nje se širi polje *pete moči* s premerom 8 metrov. To polje je blagodejno za ljudi in živali in izhaja iz krožne postavitve potencialov moči, ki so prikazani na sliki 3. Naprava pa ni bila izdelana zaradi tega polja, ampak zaradi tistega, kar je med obema potencialoma dvojnika.

Naprava učinkuje neomejeno dolgo oziroma toliko časa dokler ohranja prvotno obliko. Njenega delovanja ni mogoče ovirati na noben način razen mehansko. Na napravo ni dovoljeno naslanjati ali postavljati nobenih drugih predmetov razen fotografij in rokopisov, ki se polagajo na osrednjo stekleno ploščo. V stanovanju se jo lahko postavi kamorkoli, deluje povsod.

Izdelek je zaščiten na patentnem uradu Republike Slovenije kot model registrska številka 202350023 in model registrska številka 201850023.

Pri razvoju naprave Borea so sodelovali Marija Cetina, Davorin Lenarčič, Daja Kiari, Rudi Baloh in avtor članka.

Zadnja sprememba: 7. 9. 2023

Franc Šturm